

# HƯỚNG DẪN ĐẤU THẦU CẠNH TRANH RỘNG RÃI TRONG NƯỚC QUA MẠNG CHO DỰ ÁN DO ADB/ WB TÀI TRỢ



Dự án

Kế hoạch  
lựa chọn nhà thầu

Thông báo mời thầu  
& HSMT (Hàng hoá)

Mở thầu

Đánh giá HSMT/  
Kết quả LCNT

**Thông báo mời thầu** được lập theo mẫu cung cấp trên Hệ thống mạng đấu thầu quốc gia. **Hồ sơ mời thầu** bao gồm các biểu mẫu web-form và các tài liệu đính kèm. Hồ sơ mời thầu được đăng tải cùng với Thông báo mời thầu trên Hệ thống.



Nhập



Đăng tải

## 1. NHẬP THÔNG BÁO MỜI THẦU – GÓI THẦU HÀNG HÓA

Sau khi **Đăng nhập** bằng tài khoản của BMT:

**Nhập thông báo mời thầu:**

1. Chọn menu **VỐN KHÁC**.
2. Chọn **Thông báo mời thầu**.
3. Chọn **nhập thông báo mời thầu**.
4. Chọn **Tạo TBMT điện tử ADB-WB**



Lưu ý

BMT lưu ý đọc và thực hiện theo các hướng dẫn thông báo tự động từ hệ thống để không gặp lỗi trong quá trình thực hiện.

### Danh sách thông báo vốn tài trợ

Trạng thái	Tất cả	Ngày đăng tải	08/12/2018	~	08/01/2019	Tìm kiếm
------------	--------	---------------	------------	---	------------	----------

**Hướng dẫn nhập thông báo mời thầu**

- Trường hợp gói thầu Xây lắp và Mua sắm hàng hóa qua mạng sử dụng nguồn vốn ADB/WB có hình thức Lựa chọn nhà thầu là Đấu thầu rộng rãi (NCB) thì nhấn vào đây: **Nhập TBMT ADB/WB**
- Trường hợp gói thầu đấu thầu qua mạng khác thì nhấn vào đây: **Nhập TBMT điện tử**

## 5. Chọn **Đóng**



Lưu ý

TBMT được lên kết với KHLCNT đã đăng tải. Các thông tin gói thầu khai trong KHLCNT sẽ được tự động trích xuất ra. Do vậy, trước khi tạo TBMT Bên mời thầu cần kiểm tra để đảm bảo thông tin **gói thầu trong KHLCNT** đã được nhập đầy đủ và chính xác thông tin. Tại bước này, hệ thống sẽ hiển thị mẫu HSMT tương ứng với loại hợp đồng đã chọn tại KHLCNT. Nếu có thay đổi, BMT phải thay đổi thông tin gói thầu tại KHLCNT.

- Đảm bảo tất cả các biểu mẫu đều được điền và thông tin bắt buộc phải được cung cấp cho nhà thầu.

### 5. Nhận hồ sơ dự thầu, Mở thầu và Đánh giá

- Hệ thống E-GP tự động theo dõi hạn chót nộp hồ sơ dự thầu.
- Cán bộ có thẩm quyền mở thầu của Bên mời thầu sẽ thực hiện mở thầu ngay sau khi hết hạn nộp hồ sơ dự thầu.
- Hệ thống E-GP tự động lập Biên bản mở thầu.
- Đánh giá hồ sơ dự thầu được thực hiện offline.

### 6. Giải quyết các vấn đề kỹ thuật

- Nếu bạn có thắc mắc về biểu mẫu, kết nối, thông báo lỗi và cảnh báo, vui lòng liên hệ với muasamcong@mpi.gov.vn. Gửi ảnh chụp màn hình hiển thị sự cố bạn gặp phải. Yêu cầu của bạn sẽ được xem xét trong giờ hành chính: Từ thứ Hai đến thứ Sáu, 08:00 AM - 05:00 PM, Giờ Hà Nội (GMT + 7).

**Đóng**

# HƯỚNG DẪN ĐẤU THẦU CẠNH TRANH RỘNG RÃI TRONG NƯỚC QUA MẠNG CHO DỰ ÁN DO ADB/ WB TÀI TRỢ



## 1. NHẬP THÔNG BÁO MỜI THẦU – GÓI THẦU HÀNG HÓA (tiếp)

6. Chọn **Tìm** để tìm gói thầu hàng hóa tại kế hoạch.

6.1. Chọn **Tìm kiếm**.

BMT có thể giới hạn kết quả tìm kiếm bằng cách điền thêm thông tin để tìm kiếm trên thanh công cụ tìm kiếm.

6.2. Bấm **Chọn**.

7. Nhập thông tin **mô tả về hợp đồng**.

8. Nhập thông tin **Thời điểm mở thầu** và **số tiền bảo đảm dự thầu**.

9. Chọn **Lưu** sau khi BMT nhập đầy đủ thông tin về thông báo mời thầu.

10. Chọn **OK**.

11. Chọn **Đóng**.



**Lưu ý**

Sau khi lưu thành công **TBMT**, BMT chuyển sang lập HSMT bằng cách nhập thông tin trên các **webform** và **đính kèm các file** để tạo thành bộ HSMT hoàn chỉnh.

**Nhập nội dung thông báo mời thầu**

Hình thức thông báo: ☒ Đăng lần đầu ☐ Thay đổi

Loại thông báo:

[Thông tin chung]

Số TBMT: Số thông báo mời thầu tự sinh ra khi thực hiện lưu thông tin mời thầu

\* Số hiệu KHLCNT:  **Tìm** **6**

Lĩnh vực:

Tổ chức tài trợ:

Bên mời thầu: Z034645 - Ban QLDA Xây dựng

Tên gói thầu:

Nguồn vốn: Vốn tài trợ

\* Giá gói thầu:  VND

Số tiền bằng chữ: không

Loại hợp đồng:

\* Mô tả hợp đồng:  **7**

Hình thức lựa chọn nhà thầu:

Phương thức đấu thầu:

Thời gian thực hiện hợp đồng:

Phát hành HSMT: Miễn phí (cùng với TBMT này)

**Danh sách Kế hoạch lựa chọn nhà thầu**

Số hiệu KHLCNT: 20181000649 **6.1**

Tên KHLCNT:

Ngày đăng tải: 10/10/2018 Đến ngày: 25/10/2018

**Tìm Kiếm**

(Số danh sách tìm kiếm: 2)

STT	Số hiệu KHLCNT	Tên KHLCNT	Tên gói thầu	Trạng thái	Hành động
1	20181000649-00	Quản lý Dự án Giám nghèo Khu vực Tây Nguyên	Nâng cấp đường liên xã Ba Trang - Ba Khâm	Đã phê duyệt	<b>Chọn</b> <b>6.2</b>
2	20181000649-00	Quản lý Dự án Giám nghèo Khu vực Tây Nguyên	Mua sắm vật tư thiết bị	Đã phê duyệt	<b>Chọn</b>

**[Cách thức tham dự thầu]**

Hình thức dự thầu: Nộp thầu điện tử

Địa điểm nhận HSMT: website: <http://muasamcong.mpi.gov.vn>

**[Mở thầu]**

\* Thời điểm mở thầu: Ngày: 15/01/2019 Giờ: 10:00 [hh:mm] **8**

Địa điểm mở thầu: website: <http://muasamcong.mpi.gov.vn>

**[Bảo đảm dự thầu]**

\* Số tiền bảo đảm dự thầu:  24.000.000 VND Năm trong khoảng 1% -> 1,5% giá gói thầu [23,932,800.00 -> 35,899,200.00]

Số tiền bằng chữ: Hai mươi bốn triệu đồng chẵn

Hình thức bảo đảm dự thầu: Bảo đảm dự thầu dưới hình thức bảo lãnh của ngân hàng

**Hướng dẫn:** Khi nhập xong dữ liệu của Thông báo mời thầu, người dùng thao tác theo thứ tự sau:

- Chọn "Lưu" để lưu thông báo mời thầu
- Chọn "1. Bảng dữ liệu đấu thầu" để nhập thông tin cho bảng dữ liệu mời thầu
- Chọn "2. Tiêu chí đánh giá HSMT và năng lực nhà thầu" để nhập thông tin về tiêu chuẩn đánh giá
- Chọn "3. Phạm vi yêu cầu" để nhập thông tin cho Phạm vi yêu cầu của gói thầu
- Chọn "4. Danh sách quốc gia hợp lệ" để nhập thông tin về các quốc gia hợp lệ
- Chọn "5. Điều kiện cụ thể hợp đồng" để nhập thông tin về điều kiện cụ thể của hợp đồng
- Chọn "Hoàn thiện HSMT" để đính kèm file và chỉnh sửa lại các biểu mẫu đã nhập và thực hiện kết xuất, đăng tải HSMT

**Lưu** **9**

Xóa

Message from webpage

**Bạn có muốn lưu TBMT này không?**

**OK** **10**

**Thông báo:**

Số TBMT: 20181200929 - 00 đã được lưu

Tiếp theo bạn hãy nhập thông tin trong:

**Bảng dữ liệu đấu thầu,**

**Tiêu chí đánh giá HSMT và năng lực nhà thầu,**

**Phạm vi yêu cầu,**

**Danh sách quốc gia hợp lệ,**

**Điều kiện cụ thể hợp đồng**

trước khi đăng tải TBMT

**Đóng** **11**

# HƯỚNG DẪN ĐẤU THẦU CẠNH TRANH RỘNG RÃI TRONG NƯỚC QUA MẠNG CHO DỰ ÁN DO ADB/ WB TÀI TRỢ



## NHẬP THÔNG BÁO MỜI THẦU – GÓI THẦU HÀNG HÓA ADB/WB

**Nhập thông tin cụ thể của gói thầu cho các biểu sau:**

- Bảng dữ liệu đấu thầu
- Tiêu chí đánh giá HSDT và năng lực nhà thầu
- Phạm vi yêu cầu
- Danh sách các quốc gia hợp lệ
- Điều kiện cụ thể hợp đồng
- Hoàn thiện HSMT

**Hướng dẫn:** Khi nhập xong dữ liệu của Thông báo mời thầu, người dùng thao tác theo thứ tự sau:

- Chọn "Lưu" để lưu thông báo mời thầu
- Chọn "1. Bảng dữ liệu đấu thầu" để nhập thông tin cho bảng dữ liệu đấu thầu
- Chọn "2. Tiêu chí đánh giá HSDT và năng lực nhà thầu" để nhập thông tin về tiêu chuẩn đánh giá
- Chọn "3. Phạm vi yêu cầu" để nhập thông tin cho Phạm vi yêu cầu của gói thầu
- Chọn "4. Danh sách quốc gia hợp lệ" để nhập thông tin về các quốc gia hợp lệ
- Chọn "5. Điều kiện cụ thể hợp đồng" để nhập thông tin về điều kiện cụ thể của hợp đồng
- Chọn "Hoàn thiện HSMT" để đính kèm file và chỉnh sửa lại các biểu mẫu đã nhập và thực hiện kết xuất, đăng tải HSMT



### a. Nhập Bảng dữ liệu đấu thầu

Một số trường thông tin đã được trích xuất sẵn từ dự án và kế hoạch lựa chọn nhà thầu, BMT không cần nhập dữ liệu cho các trường đó.

1. Nhập thông tin theo yêu cầu tại bảng dữ liệu



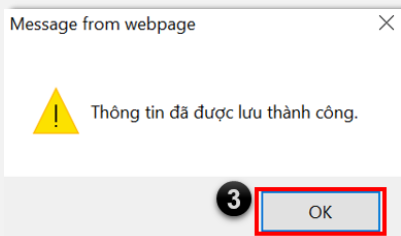
**Lưu ý**

BMT cần nhập bảng dữ liệu đầu tiên và nhập đúng thông tin ở bước này vì thông tin trên bảng dữ liệu được **liên kết** đến các phần tiếp theo của HSMT.

Hồ sơ dự thầu thay thế không áp dụng với đấu thầu qua mạng vì mỗi nhà thầu sẽ chỉ nộp được 1 HSDT cho 1 gói thầu cụ thể (CDNT 13.1).

2. Chọn **Lưu** thông tin

3. Chọn **OK**.



# HƯỚNG DẪN ĐẤU THẦU CẠNH TRANH RỘNG RÃI TRONG NƯỚC QUA MẠNG CHO DỰ ÁN DO ADB/ WB TÀI TRỢ



## b. Nhập Tiêu chí đánh giá HSDT và năng lực nhà thầu

BMT nhập yêu cầu về Tiêu chí đánh giá HSDT, Lịch sử không hoàn thành hợp đồng, Các yêu cầu về tài chính, hợp đồng tương tự, KIỆN tụng đang giải quyết, Kinh nghiệm kỹ thuật theo biểu mẫu trên Hệ thống.

### 1. Tiêu chí đánh giá HSDT

#### 1.1. Tiêu chí đánh giá:

1. Nhập nội dung tiêu chí (nếu có yêu cầu).

#### Nhiều hợp đồng:

2. BMT có các lựa chọn:

- **Áp dụng:** khi BMT tổ chức đấu thầu đồng thời nhiều gói thầu thuộc lĩnh vực tương tự. Khi áp dụng, BMT cung cấp tên, số hiệu của (các) gói thầu đấu thầu đồng thời đó. Tiêu chí này nhằm đảm bảo nhà thầu phải đáp ứng tiêu chí tổng hợp về năng lực thực hiện các hợp đồng nếu trúng nhiều hơn 1 hợp đồng.

- **Không áp dụng:** Nếu không không thực hiện đấu thầu trực tuyến đồng với các gói khác.

3. Chọn **Tiếp theo** để LƯU thông tin và chuyển sang biểu kế tiếp.

TIÊU CHÍ ĐÁNH GIÁ HSDT	
1.1 Tiêu chí đánh giá mục 32 CDNT	
Khi đánh giá hồ sơ dự thầu, ngoài việc xem xét Giá dự thầu theo Mục 14.8 CDNT, Chủ đầu tư cũng sẽ xem xét một hoặc nhiều yếu tố dưới đây như quy định trong Mục 32.2 (e) CDNT và như quy định trong BDL liên quan đến Mục 32.5 CDNT, bằng cách sử dụng các tiêu chí và phương pháp dưới đây.	
(a) Lịch giao hàng:	1
Không cho phép sai lệch so với Lịch giao hàng và hoàn thành như quy định tại Chương VII. Phạm vi Yêu cầu.	
Hàng hóa phải cung cấp cho gói thầu này phải được giao và hoàn thành trong phạm vi Lịch giao hàng và Hoàn thành như quy định tại Chương VII, Phạm vi Yêu cầu. Không thường cho việc hoàn thành sớm hơn so với lịch hoàn thành theo yêu cầu. Hồ sơ dự thầu để xuất lịch giao hàng và hoàn thành trễ hơn so với quy định sẽ được chấp nhận nhưng Hồ sơ dự thầu sẽ bị hiệu chỉnh bằng cách cộng thêm vào Giá dự thầu một khoản tiền tương đương (điền tỷ lệ phần trăm) % Giá dự thầu cho mỗi ngày chậm trễ. Hồ sơ dự thầu để xuất lịch giao hàng vượt quá (điền số ngày tối đa) ngày so với ngày quy định tại Chương VII, Phạm vi Yêu cầu, sẽ bị loại.	
(b) Sai lệch trong lịch biểu thanh toán:	
Không áp dụng	
Chọn một trong các phương án sau:	
<input type="radio"/> Nhà thầu phải chào giá theo lịch biểu thanh toán quy định trong DKCT. Hồ sơ dự thầu sẽ được đánh giá dựa trên mức giá cơ sở đó. Tuy nhiên, các Nhà thầu được phép đề xuất lịch biểu thanh toán thay thế và nếu rõ khoản giảm giá mà nhà thầu muốn đề xuất nếu thực hiện theo lịch biểu thanh toán thay thế đó. Chủ đầu tư có thể xem xét lịch biểu thanh toán thay thế và giá chào thầu được giảm giá của Nhà thầu được đề nghị trúng thầu trên cơ sở giá cơ sở cho lịch biểu thanh toán quy định trong DKCT.	
<input type="radio"/> DKCT quy định lịch biểu thanh toán theo yêu cầu của Chủ đầu tư. Nếu hồ sơ dự thầu có điểm sai lệch so với lịch biểu thanh toán và nếu sai lệch đó được Chủ đầu tư xem xét và chấp nhận thì hồ sơ dự thầu sẽ được đánh giá bằng cách tính số tiền lãi của các khoản được thanh toán sớm trong thời hạn nêu ở hồ sơ dự thầu so với thời hạn quy định ở DKCT, theo mức lãi suất theo năm như quy định ở Mục 32.5 BDL.	
(c) Chi phí cho các linh kiện thay thế chính, các phụ tùng thay thế bắt buộc, và dịch vụ:	
Không áp dụng	
Chọn một trong các phương án sau:	
<input type="radio"/> Danh mục Hàng hóa bao gồm danh sách các hạng mục, và số lượng của các cấu phần, linh kiện lắp ráp chính và các phụ tùng thay thế được lựa chọn mà có nhiều khả năng cần cho giai đoạn vận hành ban đầu theo quy định ở Mục 16.4 BDL. Để phục vụ việc đánh giá và so sánh hồ sơ dự thầu, giá chào thầu sẽ được cộng thêm một khoản tương đương với tổng chi phí của các hạng mục đó theo đơn giá chào trong hồ sơ dự thầu.	
<input type="radio"/> Chủ đầu tư sẽ lập một danh sách các linh kiện và phụ tùng thay thế được sử dụng nhiều và có giá trị cao, cùng với số lượng ước tính sử dụng trong thời gian vận hành ban đầu theo quy định ở Mục 16.4 BDL. Tổng chi phí của các hạng mục và số lượng này sẽ được tính toán theo đơn giá Nhà thầu chào cho phụ tùng thay thế, và sẽ được cộng vào giá dự thầu để phục vụ việc đánh giá hồ sơ dự thầu.	
(d) Khả năng cung cấp phụ tùng thay thế và các dịch vụ sau bán hàng cho thiết bị được chào trong hồ sơ dự thầu.	
Không áp dụng	
Để phục vụ việc đánh giá hồ sơ dự thầu, giá dự thầu sẽ được cộng thêm một khoản tương đương với chi phí mà Chủ đầu tư phải bỏ ra để thiết lập các cơ sở dịch vụ tối thiểu và lưu kho các phụ tùng thay thế, theo quy định ở Mục 32.5 (d) BDL, nếu các mục này được chào riêng rẽ.	
Phương pháp hiệu chỉnh như sau:	
-- chủ đầu tư điền phương pháp hiệu chỉnh --	
(e) Chi phí vận hành và bảo trì dự kiến.	
Không áp dụng	
Để phục vụ việc đánh giá hồ sơ dự thầu, giá dự thầu sẽ được cộng thêm một khoản cho chi phí vận hành và duy tu bảo dưỡng Hàng hóa. Phần điều chỉnh sẽ được đánh giá theo phương pháp quy định dưới đây:	
-- chủ đầu tư điền phương pháp đánh giá --	
(f) Hiệu suất và công suất của thiết bị:	
Không áp dụng	
Chọn một trong các lựa chọn sau:	
<input type="radio"/> Để phục vụ việc đánh giá hồ sơ dự thầu như quy định trong Mục 32.5 BDL, giá dự thầu sẽ được cộng thêm một khoản phản ánh chi phí vốn hóa của các chi phí vận hành phát sinh trong suốt vòng đời của thiết bị/nhà xưởng. Phần điều chỉnh sẽ được đánh giá dựa trên mức sụt giảm hiệu suất bảo đảm mà hồ sơ dự thầu chào thấp hơn định mức 100, việc đánh giá sẽ được thực hiện theo phương pháp quy định dưới đây:	
-- chủ đầu tư điền phương pháp đánh giá --	
<input type="radio"/> Để phục vụ việc đánh giá hồ sơ dự thầu như quy định trong Mục 32.5 BDL, giá dự thầu sẽ được cộng thêm một khoản để xem xét công suất của Hàng hóa được chào trong hồ sơ dự thầu. Phần điều chỉnh sẽ được đánh giá dựa trên chi phí cho từng đơn vị công suất thực tế của Hàng hóa được chào trong hồ sơ dự thầu so với các giá trị yêu cầu tối thiểu; việc đánh giá sẽ được thực hiện theo phương pháp quy định dưới đây:	
-- chủ đầu tư điền phương pháp đánh giá --	

Nhiều hợp đồng	
<input checked="" type="radio"/> Áp dụng <input type="radio"/> Không áp dụng	
2	
Hợp đồng này sẽ được đấu thầu trực tuyến đồng thời với các gói khác là	
--- Điền số hiệu, tên của các gói thầu khác---	
Thư mời thầu của từng gói thầu nói trên được phát hành riêng trên hệ thống e-GP. Chủ đầu tư sẽ trao nhiều hợp đồng cho Nhà thầu mà có các Hồ sơ thầu cho một hợp đồng, được định nghĩa là sự kết hợp các hồ sơ dự thầu của Nhà thầu mà đáp ứng các tiêu chí tổng hợp về năng lực thực hiện các hợp đồng này được xác định là:	
(a) đáp ứng cơ bản yêu cầu của hồ sơ mời thầu; và	
(b) có giá đánh giá kết hợp thấp nhất.	
Nếu một Nhà thầu nộp Hồ sơ dự thầu thành công cho nhiều hợp đồng (các hồ sơ dự thầu thấp nhất và đáp ứng cơ bản yêu cầu của Hồ sơ mời thầu) thì năng lực của Nhà thầu trong việc đáp ứng các yêu cầu năng lực tổng hợp cho các hợp đồng đó về:	
<ul style="list-style-type: none"><li>• Yêu cầu về doanh thu bình quân hàng năm,</li><li>• Yêu cầu về Nguồn lực Tài chính,</li><li>• Kinh nghiệm thực hiện hợp đồng tương tự</li></ul>	
3	
TIẾP THEO	

# HƯỚNG DẪN ĐẦU THẦU CẠNH TRANH RỘNG RÃI TRONG NƯỚC QUA MẠNG CHO DỰ ÁN DO ADB/ WB TÀI TRỢ



## b. Nhập Tiêu chí đánh giá HSDT và năng lực nhà thầu (tiếp)


### 2.1 Các Yêu cầu về tài chính.

1. Nhập khoảng thời gian yêu cầu.
2. Nhập yêu cầu **Doanh thu trung bình hàng năm** và yêu cầu đối với từng thành viên và một thành viên của Liên danh.
3. Nhập **yêu cầu nguồn lực tài chính** cho hợp đồng và yêu cầu đối với từng thành viên và một thành viên của Liên danh (nếu áp dụng).

### 2.4 Kiện tụng đang giải quyết:

4. Chọn áp dụng hoặc không áp dụng tiêu chí về **kiện tụng đang giải quyết**
- Nhập tỷ lệ %
5. Chọn **Tiếp theo**.



BMT có thể chọn vào các icon  để xem **Lưu ý** thông tin hướng dẫn nhập thông tin.

2.1 CÁC YÊU CẦU VỀ TÀI CHÍNH					
Tiêu chí	Yêu cầu đáp ứng				
Yêu cầu	Nhà thầu độc lập	Liên danh			
		Gộp tất cả các thành viên	Từng thành viên	Một thành viên	
<b>2.1.1 Kết quả hoạt động tài chính</b> Nộp báo cáo tài chính đã được kiểm toán hoặc, báo cáo tài chính chưa được kiểm toán, từ năm <input type="text" value="2016"/> đến năm <input type="text" value="2017"/> để chứng minh tình hình tài chính hiện tại của Nhà thầu là lành mạnh. Yêu cầu tối thiểu là giá trị tài sản ròng của Nhà thầu trong năm gần nhất được tính bằng chênh lệch giữa tổng tài sản và tổng nợ phải trả dương.	Phải đáp ứng yêu cầu	Không áp dụng	Phải đáp ứng yêu cầu	Không áp dụng	Biểu mẫu
<b>2.1.2 Doanh thu bình quân hàng năm</b> Doanh thu bình quân hàng năm được xác định là tổng các khoản thanh toán mà Nhà thầu nhận được cho các hợp đồng đã hoàn thành hoặc đang thực hiện từ năm <input type="text" value="2016"/> đến năm <input type="text" value="2017"/> bằng <input type="text" value="8.900.000"/> VND	Phải đáp ứng yêu cầu	Phải đáp ứng yêu cầu	Phải đáp ứng >= <input type="text" value="25"/> % của yêu cầu, tương đương với <input type="text" value="2.225.000"/> VND	Phải đáp ứng >= <input type="text" value="40"/> % của yêu cầu, tương đương với <input type="text" value="3.560.000"/> VND	Biểu mẫu
<b>2.1.3 Yêu cầu về nguồn lực tài chính chính</b> <input checked="" type="radio"/> Áp dụng <input type="radio"/> Không áp dụng Nhà thầu phải chứng minh mình có khả năng tiếp cận vốn lưu động, hạn mức tín dụng, và các phương tiện tài chính khác để đáp ứng yêu cầu nguồn lực tài chính cho hợp đồng này là <input type="text" value="1.234.500.000"/>	Phải đáp ứng yêu cầu	Phải đáp ứng yêu cầu	Phải đáp ứng >= <input type="text" value="25"/> % của yêu cầu, tương đương với <input type="text" value="308.625.000"/> VND	Phải đáp ứng >= <input type="text" value="40"/> % của yêu cầu, tương đương với <input type="text" value="493.800.000"/> VND	Biểu mẫu

2.4 KIỆN TỤNG ĐANG GIẢI QUYẾT					
Tiêu chí Kiện tụng đang giải quyết [sẽ] được áp dụng					
Tiêu chí	Yêu cầu đáp ứng				
Yêu cầu	Nhà thầu độc lập	Liên danh			
		Gộp tất cả các thành viên	Từng thành viên	Một thành viên	
<b>2.4.1 Kiện tụng và phân xử đang giải quyết</b> Tất cả kiện tụng và phân xử đang giải quyết, nếu có, sẽ được coi là được giải quyết bất lợi cho Nhà thầu và vì thế sẽ không được có tổng số lớn hơn <input type="text" value="60"/> % của giá trị tài sản ròng được tính bằng chênh lệch giữa tổng tài sản và tổng nợ, đang hoặc hiện tại.	Phải đáp ứng yêu cầu với tư cách là một đơn vị độc lập hoặc với tư cách là thành viên trong Liên danh trước đây hoặc hiện tại.	Không áp dụng	Phải đáp ứng yêu cầu với tư cách là một đơn vị độc lập hoặc với tư cách là thành viên trong Liên danh trước đây hoặc hiện tại.	Không áp dụng	
<div>QUAY LẠI TIẾP THEO</div>					

2.2 KINH NGHIỆM THỰC HIỆN HỢP ĐỒNG CÓ QUY MÔ VÀ TÍNH CHẤT TƯƠNG TỰ					
Tiêu chí	Yêu cầu đáp ứng				
Yêu cầu	Nhà thầu độc lập	Liên danh			
		Gộp tất cả các thành viên	Từng thành viên	Một thành viên	
Nhà thầu phải tham gia vào ít nhất <input type="text" value="1"/> hợp đồng đã được thực hiện thành công trong vòng <input type="text" value="3"/> năm vừa qua, và có tính chất tương tự như Hàng hoá được đề xuất, trong đó giá trị của sự tham gia của Nhà thầu lớn hơn <input type="text" value="56.780.000"/> VND. Tính chất tương tự phải dựa trên quy mô, độ phức tạp, phương pháp, công nghệ hoặc đặc tính khác như mô tả trong Chương VII (Phạm vi Yêu cầu).	Phải đáp ứng yêu cầu	Phải đáp ứng yêu cầu	Không áp dụng	Phải đáp ứng yêu cầu	
<div>QUAY LẠI TIẾP THEO</div>					



# HƯỚNG DẪN ĐẦU THẦU CẠNH TRANH RỘNG RÃI TRONG NƯỚC QUA MẠNG CHO DỰ ÁN DO ADB/ WB TÀI TRỢ



## b. Nhập Tiêu chí đánh giá HSDT và năng lực nhà thầu (tiếp)

### 2.3 Kinh nghiệm kỹ thuật

- Nếu Không áp dụng thì bỏ qua bước này.
- Nếu Áp dụng thì thực hiện như sau:



#### Lưu ý

Tiêu chí này được thiết kế để yêu cầu kinh nghiệm kỹ thuật cho một hoặc nhiều hàng hóa trong Danh mục hàng hóa cần mua. Do đó BMT cần nhập danh mục hàng hóa trước khi nhập tiêu chí này.

#### Nhập danh mục hàng hóa:

##### 1. Chọn Thêm danh mục hàng hóa.

BMT có thể nhập Danh mục hàng hóa theo 1 trong 2 cách sau:

##### Cách 1: Nhập trực tiếp trên webform

##### 2a. Chọn thêm hàng hóa.

##### 3a. Nhập thông tin về hàng hóa

##### 4a. Chọn Lưu

##### 5a. Chọn OK.

Lặp lại thao tác trên đến khi nhập hết danh mục hàng hóa.



#### Lưu ý

Chỉ sử dụng 1 cấp cho Danh mục hàng hóa. BMT nhập trên webform trong trường hợp không có quá nhiều hạng mục vì khi nhập phải luôn online. Trường hợp có nhiều hạng mục, BMT làm theo cách 2 nêu dưới đây để có thể chuẩn bị bảng danh mục offline sau đó tải lên Hệ thống.

##### Cách 2: Nhập trên tệp tin excel sau đó tải lên Hệ thống

##### 2b. Chọn Mau danh mục hang hoa.xls

##### 3b. Chọn Save để lưu tệp tin về máy tính người dùng.

##### 4b. Chọn file danhmuchanghoa.xls mới tải về trong thư mục được lưu.

##### 5b. Nhập dữ liệu trên file excel sau đó lưu.

## HƯỚNG DẪN ĐẦU THẦU CẠNH TRANH RỘNG RÃI TRONG NƯỚC QUA MẠNG CHO DỰ ÁN DO ADB/ WB TÀI TRỢ



### b. Nhập Tiêu chí đánh giá HSDT và năng lực nhà thầu (tiếp)

6b. Chọn **Browse** để tìm file excel đã nhập dữ liệu.

7b. Chọn **Cập nhật danh mục hàng hóa**.

8b. Chọn **Đóng**.

Sau khi đóng hệ thống sẽ trích xuất thông tin hàng hóa tại màn hình gần yêu cầu.

Ví dụ: Trong danh mục hàng hóa có 3 hạng mục Hàng hóa như hình bên:

Hạng mục số “1” - Tên hàng hóa “Hàng hóa số 1”

Hạng mục số “2” - Tên hàng hóa “Hàng hóa số 2”

Hạng mục số “3” - Tên hàng hóa “Hàng hóa số 3”

Người dùng nhập yêu cầu gắn với các hàng hóa như sau:

9b. Chọn hàng hóa có áp dụng tiêu chí kinh nghiệm kỹ thuật.



**Lưu ý**

Nếu có nhiều hàng hóa có cùng tiêu chí kinh nghiệm kỹ thuật, BMT chọn đồng thời các hàng hóa đó để nhập tiêu chí.

Ví dụ: Tích chọn Hàng hóa 1 và Hàng hóa 2

10b. Chọn **Gán/ Hủy yêu cầu**.

Hệ thống hiển thị 3 tiêu chí mặc định, BMT tích chọn áp dụng các tiêu chí này hoặc có thể thêm các tiêu chí khác

11b. Tích chọn và/hoặc thêm các tiêu chí áp dụng

Ví dụ: Hàng hóa 1 và 2 áp dụng tiêu chí (i) và (ii).

Có thể thêm tiêu chí mới ngoài danh sách mặc định bằng cách chọn “Thêm yêu cầu”

12b. Điền nội dung yêu cầu cho các tiêu chí áp dụng

Ví dụ: Điền “(i) đã được đưa vào sản xuất ít nhất là 5 năm” và “(ii) tối thiểu có 5 đơn vị hàng hóa có tính năng, công suất tương tự đã được bán trong 3 năm qua”

13b. Bấm **Lưu**

Lúc này màn hình quay trở lại phần Nhập yêu cầu cho hàng hóa

[Nhập danh mục hàng hóa từ tệp tin excel]

Tải mẫu phạm vi cung cấp excel ở đây: [Mẫu danh mục hàng hóa.xls](#)

Danh mục hàng hóa (Lưu ý: Tên tệp tin và đường dẫn không sử dụng tiếng việt có dấu):  **Browse...**

**7b**

**CẬP NHẬT DANH MỤC HÀNG HÓA**

Hạng mục số	Tên hàng hóa	
1	Hàng hóa số 1	<b>LƯU</b> <b>XÓA</b>
2	Hàng hóa số 2	<b>LƯU</b> <b>XÓA</b>
3	Hàng hóa số 3	<b>LƯU</b> <b>XÓA</b>

**THÊM HÀNG HÓA** **ĐÓNG**

#### Nhập yêu cầu cho hàng hóa

STT	<input type="checkbox"/>	Hàng hóa	Yêu cầu
1	<input checked="" type="checkbox"/>	Hàng hóa số 1	
2	<input checked="" type="checkbox"/>	Hàng hóa số 2	
3	<input type="checkbox"/>	Hàng hóa số 3	

**10b**

**GÁN/HỦY YÊU CẦU**

#### DANH SÁCH YÊU CẦU

STT	<input type="checkbox"/>	Nội dung yêu cầu	
1	<input checked="" type="checkbox"/>	(i) đã được đưa vào sản xuất ít nhất là <input type="text"/> năm	<b>12b</b>
2	<input checked="" type="checkbox"/>	(ii) tối thiểu có <input type="text"/> đơn vị hàng hóa có tính năng, công suất tương tự đã được bán ra trong <input type="text"/> năm qua	
3	<input type="checkbox"/>	(iii) đi vào hoạt động một cách thành công trong ít nhất <input type="text"/> năm.	

**THÊM YÊU CẦU** **LƯU** **ĐÓNG**

## HƯỚNG DẪN ĐẤU THẦU CẠNH TRANH RỘNG RÃI TRONG NƯỚC QUA MẠNG CHO DỰ ÁN DO ADB/ WB TÀI TRỢ



### b. Nhập Tiêu chí đánh giá HSDT và năng lực nhà thầu (tiếp)

Để nhập tiếp yêu cầu kinh nghiệm kỹ thuật cho các hàng hóa khác, BMT tiếp tục thao tác như sau:

14b. Tích chọn hàng hóa có yêu cầu kinh nghiệm kỹ thuật tiếp theo



**Lưu ý**

BMT không chọn lại những hàng hóa đã thực hiện gán yêu cầu kinh nghiệm kỹ thuật.

Ví dụ: Tích chọn Hàng hóa 3

15b. Chọn **Gán/Hủy yêu cầu**

16b. Tích chọn và/hoặc thêm các tiêu chí áp dụng bằng cách chọn 17b - **Thêm yêu cầu**

Ví dụ: Hàng hóa 3 áp dụng tiêu chí (iii) và thêm một tiêu chí mới ngoài danh sách mặc định bằng cách chọn **Thêm yêu cầu**

18b. Điền nội dung yêu cầu cho các tiêu chí áp dụng

Ví dụ: “(iii) đã đi vào hoạt động một cách thành công trong ít nhất 3 năm” và “Có chứng chỉ ISO 9001:2015”

19b. Bấm **Lưu**

Kết quả hiển thị các hàng hóa với yêu cầu tương ứng của các hàng hóa đó trên màn hình Nhập yêu cầu cho hàng hóa.

20b. Chọn **Lưu thông tin**

#### Nhập yêu cầu cho hàng hóa

STT	<input type="checkbox"/>	Hàng hóa	Yêu cầu
1	<input type="checkbox"/>	Hàng hóa số 1	(i) đã được đưa vào sản xuất ít nhất là 2.015 năm (ii) tối thiểu có 2 đơn vị hàng hóa có tính năng, công suất tương tự đã được bán ra trong 2 năm qua
2	<input type="checkbox"/>	Hàng hóa số 2	(i) đã được đưa vào sản xuất ít nhất là 2.015 năm (ii) tối thiểu có 2 đơn vị hàng hóa có tính năng, công suất tương tự đã được bán ra trong 2 năm qua
3	<input checked="" type="checkbox"/>	Hàng hóa số 3	

**GÁN/HỦY YÊU CẦU**

#### DANH SÁCH YÊU CẦU

STT	<input type="checkbox"/>	Nội dung yêu cầu	
1	<input type="checkbox"/>	(i) đã được đưa vào sản xuất ít nhất là <input type="text"/> năm	
2	<input type="checkbox"/>	(ii) tối thiểu có <input type="text"/> đơn vị hàng hóa có tính năng, công suất tương tự đã được bán ra trong <input type="text"/> năm qua	
3	<input checked="" type="checkbox"/>	(iii) đi vào hoạt động một cách thành công trong ít nhất <input type="text"/> 3 năm.	
4	<input checked="" type="checkbox"/>	Có chứng chỉ ISO 9001:2015	

**THÊM YÊU CẦU**

**XÓA**

**LƯU ĐÓNG**

#### Nhập yêu cầu cho hàng hóa

STT	<input type="checkbox"/>	Hàng hóa	Yêu cầu
1	<input type="checkbox"/>	Hàng hóa số 1	(i) đã được đưa vào sản xuất ít nhất là 2.015 năm (ii) tối thiểu có 2 đơn vị hàng hóa có tính năng, công suất tương tự đã được bán ra trong 2 năm qua
2	<input type="checkbox"/>	Hàng hóa số 2	(i) đã được đưa vào sản xuất ít nhất là 2.015 năm (ii) tối thiểu có 2 đơn vị hàng hóa có tính năng, công suất tương tự đã được bán ra trong 2 năm qua
3	<input type="checkbox"/>	Hàng hóa số 3	Có chứng chỉ Iso 9002

**GÁN/HỦY YÊU CẦU**

**20b**

**QUAY LẠI**

**LƯU THÔNG TIN**



# HƯỚNG DẪN ĐẦU THẦU CẠNH TRANH RỘNG RÃI TRONG NƯỚC QUA MẠNG CHO DỰ ÁN DO ADB/ WB TÀI TRỢ



## c. Phạm vi yêu cầu – danh mục hàng hóa và lịch giao hàng

### Mẫu số 01: Danh mục hàng hóa và lịch giao hàng.

Trường hợp BMT đã nhập Danh mục hàng hóa ở bước nhập Kinh nghiệm kỹ thuật, Hệ thống sẽ tự động trích xuất Danh mục hàng hóa đó để BMT nhập số lượng hàng hóa và Lịch giao hàng yêu cầu.

BMT có thể nhập số lượng hàng hóa và lịch giao hàng theo 1 trong 2 cách:

**Cách 1:** Nhập trực tiếp trên webform (Hệ thống tự động hiển thị danh mục hàng hóa đã nhập ở bước trước)

1. Nhập thông tin về **số lượng**, **đơn vị**, **điểm giao hàng**, **thời gian giao hàng**.

2. Nếu muốn thực hiện chỉnh sửa, thêm hoặc sửa xóa danh mục HH đã nhập thì chọn **Thêm danh mục hàng hóa**.

3. Tại màn hình danh mục hàng hóa BMT có thể thực hiện thêm, sửa hoặc xóa.

**Cách 2:** Nhập thông tin bằng excel

1. Chọn [Mau lịch giao hang.xls](#)
2. Chọn **Save** để lưu tệp excel về máy tính người dùng.
3. Chọn file **Bang\_Hang\_Hoa1545463787548.xlsx** trong thư mục mới tải về.
4. Chọn sheet **Hướng dẫn nhập** để đọc thông tin hướng dẫn.
5. Chọn **Hạng mục Hàng hóa**.

**MẪU SỐ 01: DANH MỤC HÀNG HÓA VÀ LỊCH GIAO HÀNG**

[Nhập lịch giao hàng từ tệp tin excel]

Tải mẫu phạm vi cung cấp excel ở đây: [Mau lịch giao hang.xls](#)

Phạm vi cung cấp hàng hóa (Lưu ý: Tên tệp tin và đường dẫn không sử dụng tiếng việt có dấu):  Browse...

**CẬP NHẬT LỊCH GIAO HÀNG**

Ghi chú:  
(1) Bấm mỗi tiêu chí mô tả các đặc điểm chung, cơ bản nhất tại mục này. Các nội dung chi tiết sẽ được dẫn chiếu đến nội dung tương ứng quy định tại Phần 2 - Chương VII - Phạm vi yêu cầu

STT	Tên hàng hóa	Số lượng	Đơn vị	Điểm giao hàng cuối cùng	Thời gian giao hàng (số ngày)	
1	hang hóa 1					XÓA
2	hang hóa 2					XÓA

**+ THÊM DANH MỤC HÀNG HÓA**

**DANH MỤC HÀNG HÓA**

[Nhập danh mục hàng hóa từ tệp tin excel]

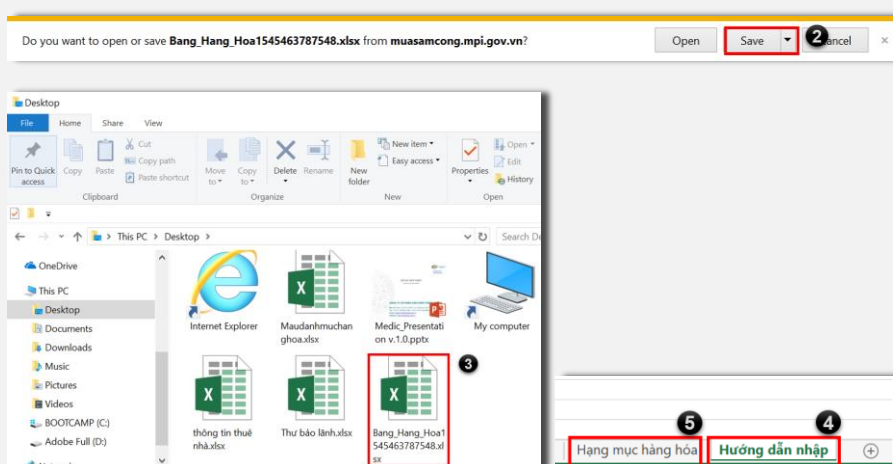
Tải mẫu phạm vi cung cấp excel ở đây: [Mau danh mục hang hoa.xls](#)

Danh mục hàng hóa (Lưu ý: Tên tệp tin và đường dẫn không sử dụng tiếng việt có dấu):  Browse...

**CẬP NHẬT DANH MỤC HÀNG HÓA**

Hạng mục số	Tên hàng hóa	
1	hang hóa 1	LƯU XÓA
2	hang hóa 2	LƯU XÓA

**THÊM HÀNG HÓA** **ĐÓNG**



# HƯỚNG DẪN ĐẦU THẦU CẠNH TRANH RỘNG RÃI TRONG NƯỚC QUA MẠNG CHO DỰ ÁN DO ADB/ WB TÀI TRỢ



## c. Phạm vi yêu cầu – danh mục hàng hóa và lịch giao hàng (tiếp)

6. Nhập thông tin danh mục hàng hóa và lịch giao hàng trên excel.

Mã tá hàng hóa	Khối lượng	Đơn vị tính	Địa điểm giao hàng cuối cùng (Địa điểm dự án) theo quy định ở BDL	Thời gian giao hàng (số ngày)
Mô tả hàng hóa số 1	1	chiếc	436 xã dân, Quận đồng đa, TP Hà Nội	30
Mô tả hàng hóa số 2	2	chiếc	436 xã dân, Quận đồng đa, TP Hà Nội	30
Mô tả hàng hóa số 3	3	chiếc	436 xã dân, Quận đồng đa, TP Hà Nội	30
Mô tả hàng hóa số 4	4	chiếc	436 xã dân, Quận đồng đa, TP Hà Nội	30
Mô tả hàng hóa số 5	5	chiếc	436 xã dân, Quận đồng đa, TP Hà Nội	30
Mô tả hàng hóa số 6	6	chiếc	436 xã dân, Quận đồng đa, TP Hà Nội	30
Mô tả hàng hóa số 7	7	chiếc	436 xã dân, Quận đồng đa, TP Hà Nội	30
Mô tả hàng hóa số 8	8	chiếc	436 xã dân, Quận đồng đa, TP Hà Nội	30
Mô tả hàng hóa số 9	9	chiếc	436 xã dân, Quận đồng đa, TP Hà Nội	30
Mô tả hàng hóa số 10	10	chiếc	436 xã dân, Quận đồng đa, TP Hà Nội	30
Mô tả hàng hóa số 11	11	chiếc	436 xã dân, Quận đồng đa, TP Hà Nội	30
Mô tả hàng hóa số 12	12	chiếc	436 xã dân, Quận đồng đa, TP Hà Nội	30
Mô tả hàng hóa số 13	13	chiếc	436 xã dân, Quận đồng đa, TP Hà Nội	30
Mô tả hàng hóa số 14	14	chiếc	436 xã dân, Quận đồng đa, TP Hà Nội	30
Mô tả hàng hóa số 15	15	chiếc	436 xã dân, Quận đồng đa, TP Hà Nội	30
Mô tả hàng hóa số 16	16	chiếc	436 xã dân, Quận đồng đa, TP Hà Nội	30
Mô tả hàng hóa số 17	17	chiếc	436 xã dân, Quận đồng đa, TP Hà Nội	30

7. Chọn **Browse**. (chọn file **Bang\_Hang\_Hoa1545463787548.xlsx** đã nhập dữ liệu)

8. Chọn **Cập nhập lịch giao hàng**.

Mẫu số 01: DANH MỤC HÀNG HÓA VÀ LỊCH GIAO HÀNG

[Nhập lịch giao hàng từ tệp tin excel]

Tải mẫu phạm vi cung cấp excel ở đây: [Mẫu lịch giao hàng.xls](#)

Phạm vi cung cấp hàng hóa (Lưu ý: Tên tệp tin và đường dẫn không sử dụng tiếng việt có dấu):  **Browse...**

**CẬP NHẬP LỊCH GIAO HÀNG**

Ghi chú:  
(1) Bên mỗi đầu chỉ mô tả các đặc điểm chung, cơ bản nhất tại mục này. Các nội dung chi tiết sẽ được dẫn chiếu đến nội dung tương ứng quy định tại Phần 2 - Chương VII - Phạm vi yêu cầu

Sau khi dữ liệu đã được nhập và tải lên hệ thống như hình bên cạnh và BMT có thể kiểm tra lại và chỉnh sửa các thông tin bị sai (nếu có).

STT	Tên hàng hóa	Số lượng	Đơn vị	Địa điểm giao hàng cuối cùng	Thời gian giao hàng (số ngày)	
1	Hàng hóa 1	1	chiếc	Địa điểm chủ đầu tư	30	XÓA
2	Hàng hóa 2	2	chiếc	Địa điểm chủ đầu tư	30	XÓA
3	Hàng hóa 3	3	chiếc	Địa điểm chủ đầu tư	30	XÓA
4	Hàng hóa 4	4	chiếc	Địa điểm chủ đầu tư	30	XÓA
5	Hàng hóa 5	5	chiếc	Địa điểm chủ đầu tư	30	XÓA
6	Hàng hóa 6	6	chiếc	Địa điểm chủ đầu tư	30	XÓA
7	Hàng hóa 7	7	chiếc	Địa điểm chủ đầu tư	30	XÓA
8	Hàng hóa 8	8	chiếc	Địa điểm chủ đầu tư	30	XÓA
9	Hàng hóa 9	9	chiếc	Địa điểm chủ đầu tư	30	XÓA
10	Hàng hóa 10	10	chiếc	Địa điểm chủ đầu tư	30	XÓA

# HƯỚNG DẪN ĐẦU THẦU CẠNH TRANH RỘNG RÃI TRONG NƯỚC QUA MẠNG CHO DỰ ÁN DO ADB/ WB TÀI TRỢ



## c. Phạm vi yêu cầu – danh mục hàng hóa và lịch giao hàng (tiếp)

### Mẫu số 01: Danh mục hàng hóa và lịch giao hàng.

Trường hợp chưa nhập Danh mục hàng hóa ở bước nhập Kinh nghiệm kỹ thuật, BMT có thể nhập Danh mục hàng hóa và lịch giao hàng theo 1 trong 2 cách:

#### Cách 1: Nhập trực tiếp trên webform

1. Chọn **Thêm danh mục hàng hóa**.

Tại màn hình danh mục hàng hóa BMT nhập như sau:

2. Chọn **Thêm hàng hóa**

3. Nhập thông tin về **tên hàng hóa** và **hạng mục số**.

4. Chọn **Lưu** để hoàn tất.



Chỉ sử dụng 1 cấp cho Danh mục hàng hóa. BMT nhập trên webform trong trường hợp không có quá nhiều hạng mục

#### Lưu ý

vì khi nhập phải luôn online. Trường hợp có nhiều hạng mục, BMT làm theo cách 2 nêu dưới đây để có thể chuẩn bị danh mục hàng hóa và lịch giao hàng offline sau đó tải lên Hệ thống.

#### Cách 2: Nhập thông tin bằng excel:

1. Chọn [Mau lich giao hang.xls](#)

2. Chọn **Save** để lưu tệp excel về máy tính người dùng.

3. Chọn file

**Bang\_Hang\_Hoa1545463787548.xlsx**

trong thư mục mới tải về.

4. Mở sheet **Hướng dẫn nhập** để đọc hướng dẫn nhập.

5. Chọn **Hạng mục Hàng hóa**.

6. Nhập thông tin danh mục hàng hóa và lịch giao hàng trên excel và lưu file.

7. Chọn **Browse**. (chọn file

**Bang\_Hang\_Hoa1545463787548.xlsx** đã nhập dữ liệu)

8. Chọn **Cập nhật lịch giao hàng**.



BMT cần cài đặt định dạng số nguyên và số thập phân theo hướng dẫn là dấu “.” để ngăn cách hàng nghìn và dấu “,” để ngăn

#### Lưu ý

cách hàng thập phân. Hệ thống cho phép để tối đa 4 số thập phân tại cột **Khối lượng**.

STT	Tên hàng hóa	Số lượng	Đơn vị	Điểm giao
+ THÊM DANH MỤC HÀNG HÓA				

**DANH MỤC HÀNG HÓA**

[Nhập danh mục hàng hóa từ tệp tin excel]

Tải mẫu phạm vi cung cấp excel ở đây: [Mau danh mục hàng hóa.xls](#)

Danh mục hàng hóa (Lưu ý: Tên tệp tin và đường dẫn không sử dụng tiếng việt có dấu):  Browse...

**CẬP NHẬT DANH MỤC HÀNG HÓA**

Hạng mục số	Tên hàng hóa

**THÊM HÀNG HÓA** **LƯU** **XÓA** **ĐÓNG**

**MẪU SỐ 01: DANH MỤC HÀNG HÓA VÀ LỊCH GIAO HÀNG**

[Nhập lịch giao hàng từ tệp tin excel]

Tải mẫu phạm vi cung cấp excel ở đây: [Mau lich giao hang.xls](#)

Phạm vi cung cấp hàng hóa (Lưu ý: Tên tệp tin và đường dẫn không sử dụng tiếng việt có dấu):  Browse...

**CẬP NHẬT LỊCH GIAO HÀNG**

Ghi chú:  
(1) Bên mời thầu chỉ mô tả các đặc điểm chung, cơ bản nhất tại mục này. Các nội dung chi tiết sẽ được dẫn chiếu đến nội dung tương ứng quy định tại Phần 2 - Chương VII - Phạm vi yêu cầu

Do you want to open or save **Bang\_Hang\_Hoa1545463787548.xlsx** from **muasamcong.mpi.gov.vn**? **Open** **Save** **Cancel**

Desktop

File Home Share View

Pin to Quick access

Clipboard

File Explorer

Internet Explorer

Maudanhmuc hang hoa.xls

Medic\_Presentation v1.0.pptx

My computer

thong tin thu nhap.xls

Thư bảo lãnh.xls

**Bang\_Hang\_Hoa1545463787548.xlsx**

Hạng mục hàng hóa

Hướng dẫn nhập

Danh mục Hàng hóa và Lịch giao hàng				
Mô tả hàng hóa	Khối lượng	Đơn vị tính	Địa điểm giao hàng cuối cùng (Địa điểm dự án) theo quy định ở BDL	Thời gian giao hàng (vô ngày)
Mô tả hàng hóa số 1	1	chiếc	436 và dân, Quận đồng đa, TP Hà Nội	30
Mô tả hàng hóa số 2	2	chiếc	436 và dân, Quận đồng đa, TP Hà Nội	30
Mô tả hàng hóa số 3	3	chiếc	436 và dân, Quận đồng đa, TP Hà Nội	30
Mô tả hàng hóa số 4	4	chiếc	436 và dân, Quận đồng đa, TP Hà Nội	30
Mô tả hàng hóa số 5	5	chiếc	436 và dân, Quận đồng đa, TP Hà Nội	30
Mô tả hàng hóa số 6	6	chiếc	436 và dân, Quận đồng đa, TP Hà Nội	30
Mô tả hàng hóa số 7	7	chiếc	436 và dân, Quận đồng đa, TP Hà Nội	30
Mô tả hàng hóa số 8	8	chiếc	436 và dân, Quận đồng đa, TP Hà Nội	30
Mô tả hàng hóa số 9	9	chiếc	436 và dân, Quận đồng đa, TP Hà Nội	30
Mô tả hàng hóa số 10	10	chiếc	436 và dân, Quận đồng đa, TP Hà Nội	30
Mô tả hàng hóa số 11	11	chiếc	436 và dân, Quận đồng đa, TP Hà Nội	30
Mô tả hàng hóa số 12	12	chiếc	436 và dân, Quận đồng đa, TP Hà Nội	30
Mô tả hàng hóa số 13	13	chiếc	436 và dân, Quận đồng đa, TP Hà Nội	30
Mô tả hàng hóa số 14	14	chiếc	436 và dân, Quận đồng đa, TP Hà Nội	30
Mô tả hàng hóa số 15	15	chiếc	436 và dân, Quận đồng đa, TP Hà Nội	30
Mô tả hàng hóa số 16	16	chiếc	436 và dân, Quận đồng đa, TP Hà Nội	30
Mô tả hàng hóa số 17	17	chiếc	436 và dân, Quận đồng đa, TP Hà Nội	30

# HƯỚNG DẪN ĐẦU THẦU CẠNH TRANH RỘNG RÃI TRONG NƯỚC QUA MẠNG CHO DỰ ÁN DO ADB/ WB TÀI TRỢ



## c. Phạm vi yêu cầu – danh mục các dịch vụ liên quan và lịch hoàn thành (tiếp)

### Mẫu số 02: DANH MỤC CÁC DỊCH VỤ LIÊN QUAN VÀ LỊCH HOÀN THÀNH

**Nếu không có dịch vụ liên quan:**

1. Chọn không có dịch vụ liên quan.
2. Chọn **Tiếp theo**.

**Nếu có dịch vụ liên quan:**

1. Chọn có dịch vụ liên quan.

**BMT có 2 cách nhập:**

**Cách 1:** Nhập trực tiếp trên webform

2a. Chọn **Thêm dòng**

3a. Nhập thông tin trên form về thông tin dịch vụ.

4a. Chọn **tiếp theo**.

**Cách 2:** Nhập thông tin qua excel

2b. chọn [Mau danh mục dịch vụ liên quan.xls](#)

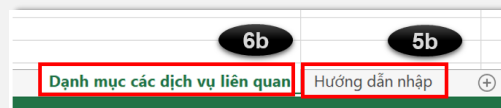
3b. Chọn **Save** để lưu tệp excel về máy tính người dùng.

4b. Chọn mở file

**Maudanhmuccacdichvulienquan.xlsx** trong thư mục mới tải về.

5b. Chọn sheet **Hướng dẫn nhập** để đọc hướng dẫn nhập.

6b. Chọn sheet **Danh mục các dịch vụ liên quan**.



7b. Nhập thông tin dịch vụ liên quan trên file excel và lưu.

8b. Chọn **Browse** (chọn file excel **Maudanhmuccacdichvulienquan.xlsx** đã nhập và lưu thông tin).

9b. Chọn **Cập nhật danh mục dịch vụ**.

10. Chọn **Tiếp theo**.

**MẪU SỐ 02: DANH MỤC CÁC DỊCH VỤ LIÊN QUAN VÀ LỊCH HOÀN THÀNH**

☐ Không có dịch vụ liên quan

☒ Có dịch vụ liên quan

STT	Mô tả dịch vụ	Số lượng	Đơn vị tính	Địa điểm thực hiện dịch vụ	Thời gian hoàn thành dịch vụ (số ngày) (1)	XÓA
1						3a

**+ THÊM DÒNG** 2a **TIẾP THEO** 4a

Do you want to open or save **Maudanhmuccacdichvulienquan.xlsx** (12.6 KB) from **muasamcong.mpi.gov.vn**? **Open** **Save** 3b **Cancel**

Desktop

File Home Share View

Pin to Quick access Copy Paste Move to Copy to Delete Rename New folder Easy access Properties History Open

Clipboard Organize New

OneDrive This PC Desktop Documents Downloads Music Pictures Videos BOOTCAMP (C:) Adobe Full (D:)

Đề xuất kỹ thuật.xlsx Internet Explorer Maudanhmuccanh ghaoa.xlsx Medic.F on v.1.0.pptx 4b

Telegram thông tin thuế nhà.xlsx Thư báo lãnh.xlsx Maudanhmuccacdichvulienquan.xlsx

Maudanhmuccacdichvulienquan.xlsx - Excel

FILE HOME INSERT PAGE LAYOUT FORMULAS DATA REVIEW VIEW

Times New Roman 11 A Font Wrap Text Text Conditional Formatting as Table Check Cell Explanatory Input

E6 30

A B C D E

1

2

3

4

5

6

7

**Danh mục các dịch vụ liên quan**

1	2	3	4	5
* Mô tả dịch vụ (không bao gồm vận chuyển nội địa và các dịch vụ khác của thiết kế chuyên chở hàng hóa đến đích cuối cùng)	* Số lượng	* Đơn vị tính	* Địa điểm thực hiện dịch vụ	* Thời gian hoàn thành dịch vụ (số ngày)
Vận chuyển	20	km	436 xã dân, Q.Đống Đa, TP.Hà Nội	30
Lắp đặt	100	cái	436 xã dân, Q.Đống Đa, TP.Hà Nội	30

7b

**MẪU SỐ 02: DANH MỤC CÁC DỊCH VỤ LIÊN QUAN VÀ LỊCH HOÀN THÀNH**

☐ Không có dịch vụ liên quan

☒ Có dịch vụ liên quan

[Nhập danh mục các dịch vụ từ tệp tin excel] 2b

Tải mẫu phạm vi cung cấp excel ở đây: [Tải mẫu phạm vi cung cấp excel ở đây](#)

Danh mục dịch vụ liên quan (Lưu ý: Tệp tin và đường dẫn không sử dụng tiếng Việt có dấu):

**Browse** 8b

**CẬP NHẬT DANH MỤC DỊCH VỤ** 9b

STT	Mô tả dịch vụ	Số lượng	Đơn vị tính	Địa điểm thực hiện dịch vụ	Thời gian hoàn thành dịch vụ (số ngày) (1)	XÓA
1	Vận chuyển	20	km	436 xã dân, Q.Đống Đa, TP.Hà Nội	30	XÓA
2	Lắp đặt	100	cái	436 xã dân, Q.Đống Đa, TP.Hà Nội	30	XÓA

**+ THÊM DÒNG** **TIẾP THEO** 10

## HƯỚNG DẪN ĐẤU THẦU CẠNH TRANH RỘNG RÃI TRONG NƯỚC QUA MẠNG CHO DỰ ÁN DO ADB/ WB TÀI TRỢ



### c. Phạm vi yêu cầu – danh mục dịch vụ và thông số kỹ thuật (tiếp)

#### THÔNG SỐ KỸ THUẬT- BẢN VẼ

Nếu có bản vẽ BMT ghi thông tin các bản vẽ đính kèm ở HSMT như sau:

1. Chọn **Thêm dòng**.
2. Nhập **thông tin theo yêu cầu**
3. Chọn **Lưu thông tin**.
4. Chọn **Ok**.

Nếu không có bản vẽ, BMT chọn **Lưu thông tin** để hoàn tất.

### d. Danh sách các quốc gia hợp lệ

#### Dự án do ADB tài trợ:

1. Chọn loại nguồn vốn của dự án.
2. Chọn mục áp dụng
3. Chọn **Lưu thông tin**.

#### Dự án do WB tài trợ:

1. Chọn “Không có” hoặc “Có”. Nếu “Có” thì nhập thông tin tương ứng.
2. Chọn **Lưu thông tin**.



# HƯỚNG DẪN ĐẦU THẦU CẠNH TRANH RỘNG RÃI TRONG NƯỚC QUA MẠNG CHO DỰ ÁN DO ADB/ WB TÀI TRỢ



## e. Điều kiện cụ thể của hợp đồng

Bên mời thầu hoàn thiện **Điều kiện cụ thể của hợp đồng**.

1. Nhập thông tin theo yêu cầu.

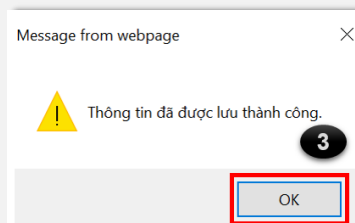


Hướng dẫn nhập nội dung các điều khoản được cung cấp tại

**Lưu ý** trường điền thông tin bằng dòng chữ mờ và trong biểu tượng

2. Chọn **Lưu thông tin**.

3. Chọn **Ok**.



## f. Hoàn thiện hồ sơ mời thầu

Đây là chức năng giúp BMT kiểm tra bộ HSMT hoàn chỉnh trước khi phát hành.

Tại bước này, Hệ thống sẽ tự động tải các chương cố định bao gồm: Hướng dẫn dành cho nhà thầu, Chương I (Chỉ dẫn nhà thầu), Mẫu bảo lãnh dự thầu, Chương VI (Gian lận và Tham nhũng), Chương VIII (Điều kiện chung của Hợp đồng) và Chương X (Biểu mẫu Hợp đồng).

1. Đối với các chương đã nhập dữ liệu, BMT có thể kiểm tra lại bằng cách chọn

nút , nếu cần chỉnh sửa thì chọn nút để cập nhật.

2. Chọn **Đăng tải**.



**Lưu ý**

Sau khi ấn nút Đăng tải, Hệ thống sẽ tự động kiểm tra, nếu BMT nhập thiếu thông tin bắt buộc, Hệ thống sẽ cảnh báo để BMT kiểm tra và bổ sung. Sau khi hoàn thiện, BMT có thể đăng tải TBMT và HSMT.

# HƯỚNG DẪN ĐẦU THẦU CẠNH TRANH RỘNG RÃI TRONG NƯỚC QUA MẠNG CHO DỰ ÁN DO ADB/ WB TÀI TRỢ



Nhập



Đăng tài

## ĐĂNG TÀI THÔNG BÁO MỜI THẦU - GÓI THẦU HÀNG HÓA ADB/ WB

### Đăng tải thông báo mời thầu:

1. Chọn **Đăng tải thông báo mời thầu**.



2. Chọn **Tìm kiếm** để tìm gói thầu cần đăng tải.

BMT có thể giới hạn kết quả tìm kiếm bằng cách điền thêm thông tin trên thanh công cụ tìm kiếm.

3. Chọn Gói thầu cần đăng tải tại cột **Số TBMT**.

4. Chọn **Quản lý file đính kèm** để thực hiện đính kèm các tài liệu liên quan khác (nếu có)

4.1. Chọn **Browse** để tìm đường dẫn file

4.2. Chọn **Thêm vào danh sách**.

4.3. Chọn **Kết thúc đính kèm file**.

5. Chọn **Đăng tải**.

6. Chọn **OK**.

7. Chọn **OK**.

8. Chọn thư mục cần lưu khóa bí mật lần 1.

9. Chọn **OK**

10. Chọn **OK**.

11. Chọn thư mục lưu khóa bí mật lần 2.

**Lưu ý** Hệ thống sinh ra khóa bí mật 2 lần (khóa giống nhau) và yêu cầu lưu ở 2 nơi khác nhau để phòng trường hợp mất. Khóa bí mật để BMT sử dụng để xác nhận mở thầu.

12. Chọn **OK**.

**Lưu ý** Sau khi đăng tải TBMT, Bên mời thầu không được thay đổi mật khẩu chứng thư số nếu không sẽ không mở được thầu.

### Đăng tải TBMT vốn khác

Số TBMT:	<input type="text"/>	Ngày đăng tải	<input type="text" value="04/12/2018"/>	<input type="text" value="04/01/2019"/>	<input type="button" value="Tìm kiếm"/>
STT	Số TBMT	Tên gói thầu	Trạng thái		
1	20190100150 - 00	hang hoa duoc giao hang cham wb	Chưa đăng tải		
2	20190100116 - 00	Toàn bộ phần xây lắp và bảo hiểm dự án thành phần Nâng cấp hệ thống đê sông	Chưa đăng tải		
3	20190100112 - 02	Thuê hệ thống dự phòng MIS Posasoft (HH17)	Chưa đăng tải		

### Đăng TBMT gói vốn tài trợ

[ Thông báo chung ]			
Số TBMT	20181000685-00		
Tên gói thầu	Gói thầu số 1: Xây lắp điện đường trường trạm khu vực bắc miền trung		
Bên mời thầu	Cty Xuất nhập khẩu Hòe Hương	Chủ đầu tư	Cty Xuất nhập khẩu Hòe Hương
Thời gian nhận HSDT	30/11/2018 10:00 ~ 30/11/2018 10:00	Thời điểm mở thầu	30/11/2018 10:00
Giá gói thầu	2.200.000.000 VNĐ	Hình thức dự thầu	Đầu thầu qua mạng

> Hướng dẫn phương pháp xử lý nếu phát sinh lỗi khi đăng TBMT < Click

[ Nhập bản TBMT ]

STT	Phân loại văn bản	Tên file
※ Nếu muốn đính kèm bản thông báo và file bản quy cách thi hãy đính kèm bản thông báo và file bản quy cách sau khi click vào nút "Quản lý file đính kèm" .		

### < Khi đính kèm file phải chú ý các tính hướng sau >

- Bên mời thầu đưa lên file: Quyết định phê duyệt Bên mời thầu đưa lên các file: Bản TBMT
- Bên mời thầu chịu trách nhiệm về các vấn đề có thể phát sinh khi đưa các file bị nhiễm Virus. Vì vậy hãy thực hiện công tác để phòng như: Kiểm tra và diệt Virus trước khi đưa các file lên.
- Bên mời thầu không được nhập quá 10 file. Mỗi file không quá 4MB, tổng dung lượng các file không được quá 20MB

[ Đăng tải: bản TBMT ]

Bản TBMT

※ [Tìm kiếm] Rồi lựa chọn file đính kèm sau đó nhấn vào nút [Thêm vào danh sách]

※ Nếu hoàn tất việc đính kèm tất cả các file thì phải click nút [Kết thúc đính kèm file]. Sau đó thêm vào danh sách file đính kèm TBMT của màn hình đăng tải TBMT

[ Danh sách file đính kèm ]

STT	Phân loại văn bản	Tên file
<input type="button" value="Kết thúc đính kèm file"/>		

Message from webpage

Bạn có muốn đăng thông báo mời thầu này không?

Confirmation

Please select media or the directory that will save after save a relevant notice case encryption certificate and preparing save media. If readiness is finished [confirmation] please press a button.

Browse for Folder

Select the directory that will save an encryption certificate.

D:\key 1

- Adobe Full (D:)
- Bảng tiền lượng gói thầu xl
- EGP\_ADB\_2018
- EGP\_Upgrade2018
- EGP\_Vanhach2018
- Hoang
- key 1
- key 2
- New folder
- PPP mới

Confirmation

Were saved successfully in the folder which a relevant notice case encryption certificate designates and an encryption certificate is damaged or were deleted and prepare for a case and be the only in a copy generate more. (A copy must designate a folder and other folder designating.)

- key 1
- key 2
- New folder
- PPP mới